

Magic Dream

présente :

Ash Pen Pro

New generation



New generation

© Magic Dream 2001

Nous remercions les personnes qui sont à l'origine de ces routines & instructions et des suggestions de présentation :

**Damien Vappereau
Sébastien Clergue**

Un peu d'Histoire :

L'origine de l'effet des cendres sur le bras est très floue et semble remonter à la nuit des temps. L'une des descriptions les plus célèbres de ce tour est celle de Houdini, qui utilisa l'effet des cendres sur le bras pour mystifier Arthur Conan Doyle. S'agissant de l'utilisation d'un crayon comme gimmick, nous avons découvert que l'Israélien Guy Bavli a commercialisé en 2000 un accessoire du nom de « *Ash-Felt* », stylo permettant également de faire apparaître une prédiction sur le dos de la main. La méthode employée est cependant sensiblement différente et l'accessoire utilisé dans la version de Guy Bavli nous semble moins pratique et moins précis que celui que vous possédez à présent.

Ash Pen Pro

New generation

Félicitations ! Vous venez d'acquérir un accessoire qui vous permettra non seulement de réaliser le célèbre effet des « *cendres sur le bras* » de manière quasi impromptue, mais également de développer de nouvelles présentations autour de cet effet.

L'accessoire et la méthode que nous vous proposons sont plus simples et plus pratiques que n'importe quelle autre méthode existante pour réaliser ce tour. L'utilisation d'un crayon permet de faire apparaître des messages plus nets et plus précis, et offre de nouvelles possibilités, comme par exemple celle de faire apparaître un message sur le bras d'un spectateur !

PREPARER le message

L'utilisation de ce crayon est très simple. Il vous suffit simplement d'inscrire le message ou le symbole que vous voulez faire apparaître sur l'intérieur de votre bras, le dos ou la paume de la main, exactement comme si vous inscriviez un message au crayon.

- Vous pouvez inscrire l'identité d'une carte forcée, un chiffre, un prénom, une forme géométrique, un dessin, etc. La taille de ces messages importe peu, mais dans le cas où vous choisiriez de faire apparaître un mot, faites en sorte de tracer des lettres de minimum 1 cm de haut, afin de rendre le mot aussi lisible que possible.
- Lors de l'écriture, le message reste totalement invisible. Une fois inscrit, il n'y a aucun reflet suspect ou autre : le message restera parfaitement invisible jusqu'au moment de la révélation.
- La préparation du bras (ou du dos de la main, etc.) ne prend que quelques secondes, ce qui rend l'effet quasi impromptu. Vous pouvez par exemple préparer votre bras au cours d'une représentation, dès que vous aurez acquis l'information que vous souhaitez faire apparaître.
- Afin d'obtenir de meilleurs résultats, vous devez inscrire le message sur une peau saine et **sèche**.
- Vous pouvez inscrire un message sur une grande quantité de support : peau (avant-bras, dos de la main, etc.), papier, menu d'un restaurant, etc. Nous vous conseillons cependant de faire un essai préalable sur la surface que vous souhaitez préparer avant de présenter le tour.
- Chaque crayon vous permettra de réaliser l'effet un très grand nombre de fois. Si au fil de son utilisation l'extrémité du crayon a tendance à s'arrondir, retaillez la pointe à l'aide d'un taille-crayon.

REVELER le message

La méthode de base utilisée pour révéler un message sur votre avant-bras utilise de la cendre de cigarette, mais il existe bien d'autres moyens de faire apparaître le message : sucre, sel, sable fin, thé, poivre, aspirine ou tout autre substance poudreuse. Nous supposons que vous souhaitez faire apparaître un prénom sur votre avant-bras gauche.

A l'aide de l'index droit, récoltez une petite quantité de cendres froides dans un cendrier (**Photo 1**). Déposez ces cendres sur la zone de votre bras que vous avez traitée quelques instants plus tôt, et étalez-la sur l'avant-bras. Frottez légèrement la cendre sur la ou les parties traitées et le message apparaîtra progressivement (**Photo 2**). Inutile de déposer une très grande quantité de cendres ! Utilisez-en le moins possible. A la fin de l'effet, lavez à l'eau courante et au savon.



Si vous ne souhaitez pas utiliser de la cendre pour faire apparaître le message, nous vous conseillons de lire les suggestions de présentation suivantes pour découvrir de nouvelles manières de révéler votre message sur votre bras...ou celui d'une spectatrice !

1- Routine de base

Il s'agit de l'utilisation la plus directe de cet accessoire. Inscrivez sur votre avant-bras l'identité d'une carte ou une forme géométrique (signe ESP, etc.). Forcez cette carte ou ce signe et révélez votre prédiction sur l'avant-bras ou le dos de la main. Vous pouvez bien sûr traiter différentes parties du corps (les deux avant-bras, ou différents messages sur le même avant-bras) afin d'obtenir des sorties multiples.

Vous pouvez également utiliser un *center tear* pour acquérir une information écrite par un spectateur sur une feuille de papier. Demandez ensuite au spectateur de brûler cette feuille dans un cendrier. Pendant qu'il s'exécute et que la feuille se consume, inscrivez le message à faire apparaître sur le dos de la main. Utilisez ensuite les cendres du papier pour faire apparaître le nom ou le chiffre du spectateur.

Si vous souhaitez éviter tout forçage, vous pouvez acquérir secrètement une information (prénom d'une spectatrice, numéro de sécurité sociale ou de téléphone, etc.) au cours d'un repas ou autre, puis vous absenter quelques secondes et préparer votre bras ou toute autre surface sur laquelle vous souhaitez faire apparaître le message.

2 - Apparition du message sur le bras d'une spectatrice

Le crayon que vous possédez vous permet également de faire apparaître un message (initiales, carte, etc.) sur le bras d'un spectateur non-compère ! Vous allez pour cela **transférer** (ou « tamponner ») le message de votre main à celle du spectateur. Pour ce faire, vous disposez de deux manières.

- ◆ Inscrivez le message à faire apparaître à **l'envers** sur votre pouce, ou sur l'index et le majeur de la main droite (par exemple, si vous souhaitez forcer le deux de cœur, inscrivez un « 2 » à l'envers sur l'index et dessinez un cœur sur le majeur). Vous devez inscrire les lettres à l'envers (comme si vous écriviez dans un miroir) car ces lettres vont s'inverser lorsque vous les « imprimerez » dans la main du spectateur. Pensez également à **repasser deux fois** le crayon sur chaque lettre, afin que le message soit plus « épais » et davantage visible à la suite du transfert sur la main ou le bras du spectateur. Une fois la préparation terminée, il vous suffira au cours de la représentation de prendre la main du spectateur en appliquant les doigts « préparés » sur la paume de sa main, comme montré sur la **Photo 3**. Vous pouvez motiver cette action en lui demandant d'approcher sa main au dessus du cendrier, etc. Pensez à bien appuyer les doigts « traités » sur la paume du spectateur, bien qu'il soit inutile d'appuyer trop fort. Révélez ensuite le message à l'aide de la cendre ou de l'une des autres manières décrites ci-dessous.



- ◆ Vous pouvez également faire apparaître le message sur le bras du spectateur, et non sa main. Vous devez pour cela inscrire le message à l'envers sur la paume de votre main droite, en repassant bien sur chaque lettre pour que le message soit bien visible à la suite du transfert. Il vous suffit ensuite de saisir le bras du spectateur dans l'action de diriger sa main au dessus du cendrier, etc. La **photo 4** vous montre cette opération. Pensez encore à appuyer la paume de votre main sur l'avant-bras du spectateur. Révélez ensuite le message de la manière habituelle.

Dans les deux cas décrits ci-dessus, le spectateur lui-même peut déposer la cendre (ou le sel, etc.) sur son bras et révéler le message ou la prédiction.

3- Présentation en restaurant : sel, poivre et sucre

Si vous ne souhaitez pas utiliser de cendre, vous pouvez révéler votre prédiction d'une toute autre manière, particulièrement efficace en magie de restaurant ou à la fin d'un repas. Inscrivez la prédiction sur votre avant-bras comme indiqué dans les paragraphes précédents. Prenez la salière ou la poivrière, dévissez le couvercle et versez une bonne quantité de sel sur votre avant-bras (**Photo 5**), ou celui du spectateur (si vous avez auparavant transféré le message). Il vous suffit alors d'incliner le bras pour verser le sel sur la table, ou sur une serviette ou une feuille de papier si vous ne souhaitez pas envahir la nappe... Le message apparaît en lettres de sel (!), en relief sur votre bras (**Photo 6**).

Vous pouvez également utiliser du sucre en poudre (conditionné sous forme de bâtonnet), au moment du café, etc. Vous pouvez également faire apparaître le message sur le menu du restaurant, en suivant la même présentation et la même méthode pour révéler le message (inclinez le menu pour faire tomber le sel : la prédiction apparaît en relief sur le menu).

4- Apparition sur une carte à jouer

Si vous ne parvenez pas à vous séparer de vos cartes, vous pouvez faire apparaître un message au dos de celle-ci. Traitez le dos d'une carte à jouer (de préférence de tarot bleu, pour une meilleure visibilité, car plus foncé) comme indiqué précédemment. Versez une bonne quantité de sel ou de sucre sur le bord du dos de la carte comme montré sur la **Photo 7**. Inclinez la carte pour faire dévaler le sel sur le dos de la carte : le message apparaît en relief sur le dos, comme sur la **Photo 8**. Vous pouvez par exemple forcer une carte, puis montrer que vous aviez prédit cette carte en sortant la carte traitée de votre poche... Hélas, les faces ne correspondent pas ! Vous vous emparez alors du sel ou d'un sachet de sucre ou d'aspirine (maux de tête !) et faites apparaître votre prédiction sur le dos de la carte. Pour une apparition plus visuelle, vous pouvez également verser une bonne quantité de sel sur tout le dos de la carte, puis souffler brusquement sur le dos de la carte pour faire apparaître la prédiction. Cette vision est très surprenante et magique.

A la fin de la représentation, il vous suffit d'essuyer le dos de la carte à l'aide d'un mouchoir en papier pour récupérer la carte comme neuve.

5 – Prédiction dans le marc de café...ou de thé

Vous pouvez adopter une présentation de type voyance et faire semblant de « lire » l'avenir du spectateur dans un sachet de thé...ou dans du café en poudre...Ouvrez le sachet de thé et versez-en le contenu sur votre avant-bras, etc.

6 – Présentation de type Halloween / Bizarre Magick

Posez une urne sur la table en expliquant qu'elle contient les cendres d'un mort célèbre...Forcez le nom d'une célébrité disparue (carte blanches sur lesquelles vous avez inscrit différents noms) ou demandez à une spectatrice d'écrire le nom d'un mort célèbre sur une feuille de papier (*center tear*). Ouvrez l'urne, effectivement remplie de cendres, ou de sable noir très fin, en expliquant que votre prédiction correspond à la personne choisie ! Révélez ensuite le nom de la personne disparue sur votre avant-bras à l'aide de la cendre ou du sable noir, comme décrit plus haut.

Nous ne doutons pas que vous développerez vos propres routines avec ce produit. N'hésitez pas à nous faire parvenir vos suggestions de présentation, idées et observations. **Bon succès !**

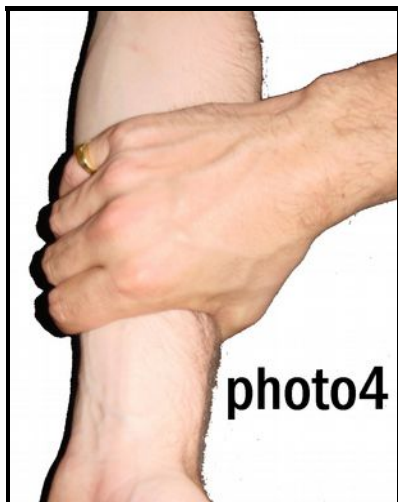


photo4

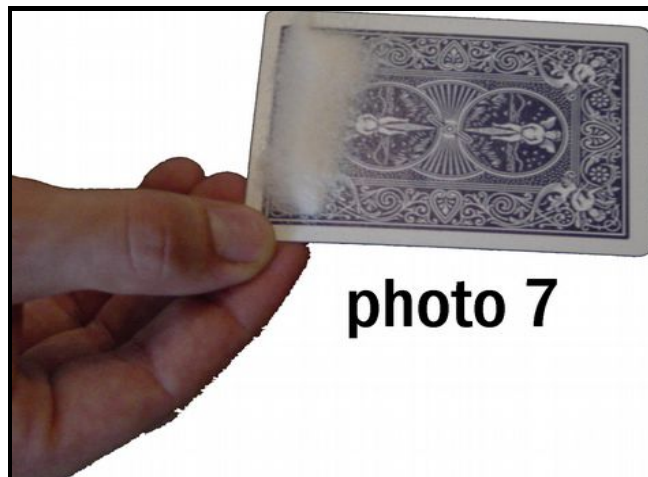


photo 7

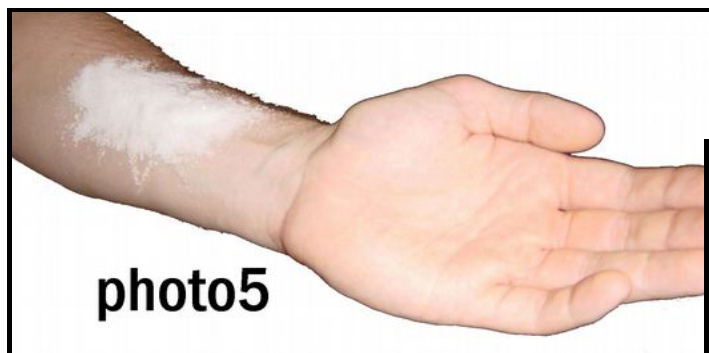


photo5

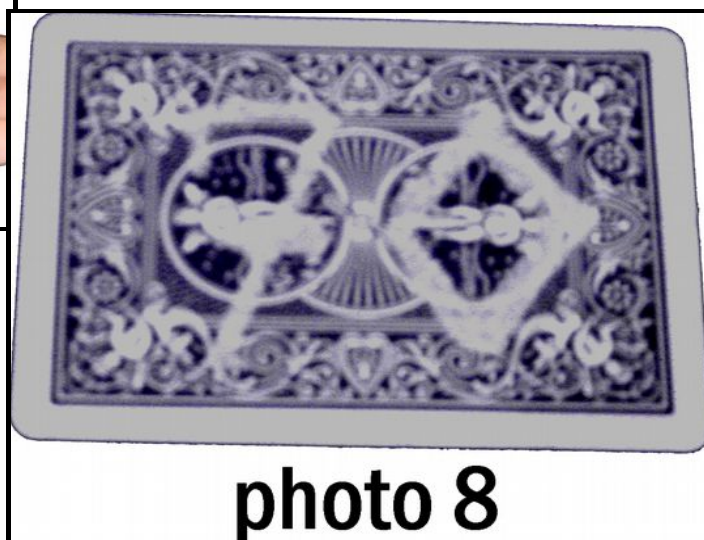


photo 8



photo 6

© 2001 Magic Dream – Tous droits réservés.

Magic Dream

16 rue George Bernard Shaw

75015 Paris

Tél / Fax : +(33) 1 40 56 02 01

www.magicdream.fr